

Guide à l'usage des particuliers

Economiser l'eau bonnes pratiques

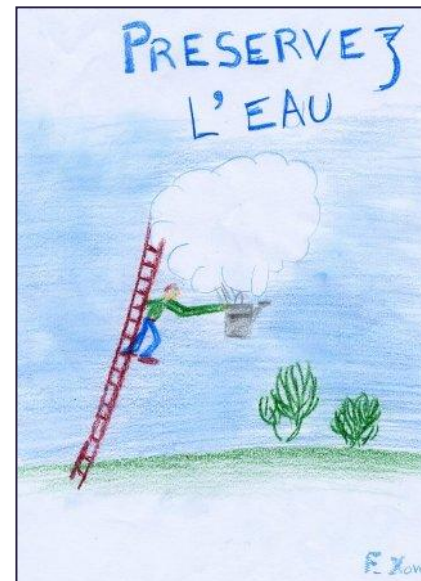
Edition de janvier 2011

La loi sur l'eau et les milieux aquatiques promulguée le 30 décembre 2006 a pour objectif d'atteindre en 2015 un bon état écologique des eaux pour 2/3 des masses d'eau.

Elle donne aux collectivités les moyens d'adapter les services publics d'eau potable et d'assainissement aux nouveaux enjeux de transparence vis à vis des usagers, de solidarité en faveur des plus démunis et d'efficacité environnementale.

Sept objectifs ont été fixés dans le cadre d'un contrat de bassin entre le S.I.A.R.E (Syndicat Intercommunal d'Assainissement de la Région d' Enghien-les-Bains), les collectivités du territoire syndical, la région, le département et l'Agence de l'eau Seine-Normandie.

1. La réhabilitation de la qualité des eaux du milieu récepteur (rus, lac, Seine et Oise).
2. La maîtrise des écoulements parasites et l'élimination des rejets d'eaux pluviales dans les réseaux d'eaux usées.
3. Le bon fonctionnement du système d'assainissement.
4. La lutte contre les inondations.
5. La valorisation du patrimoine biologique de l'eau avec un suivi de la qualité des eaux des rus et du Lac d'Enghien.
6. L'amélioration du cadre de vie des habitants en leur permettant de découvrir ou redécouvrir la place de l'eau dans leur ville.
7. L'information et la sensibilisation des habitants.



Pourquoi économiser l'eau?

L'eau nous semble être une ressource pratiquement inépuisable.

Il nous suffit d'ouvrir le robinet ou d'ouvrir une bouteille d'eau pour nous procurer toute l'eau dont nous avons besoin.

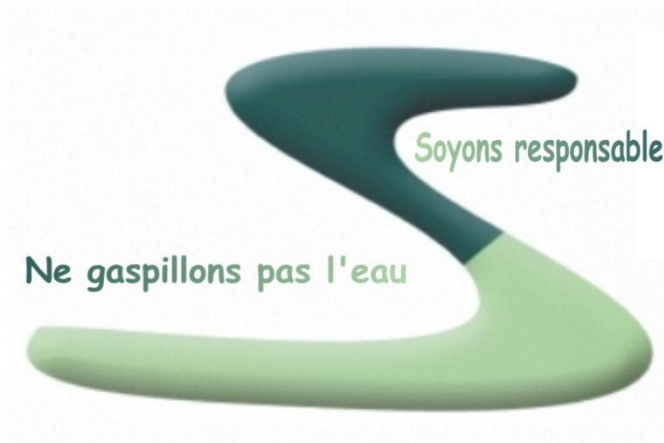
Pourtant l'eau que nous utilisons quotidiennement pour boire, nous laver, nettoyer le sol, etc. a nécessité beaucoup d'énergie pour son extraction ainsi que pour sa dépollution.

Les ressources mondiales en eau potable sont restreintes.

71% de la surface de la Terre est bien recouverte d'eau, mais 97,1% de cette eau terrestre se trouve dans les océans. Il s'agit donc d'eau salée, impropre à la consommation. Il est bien sûr possible de rendre cette eau potable mais c'est extrêmement coûteux.

Il reste donc 2,9% de l'eau terrestre en eau douce, mais 60% se présente sous forme de glace aux pôles et les 40% restants sont constitués par les eaux souterraines dont une grande partie est située trop en profondeur pour être exploitée.

En conclusion, il faut retenir que l'eau potable est un bien précieux, une richesse inestimable dont les générations futures auront besoin tout autant que nous



Des solutions pour économiser l'eau

Quelques investissements

Douchette économe

Une douchette classique consomme entre 12 et 20 litres par minute.



Une douchette économe consomme 6,2 litres par minute.

Elle s'installe très facilement, il suffit de la visser à la place de votre pomme de douche actuelle.

Limiteur aérateur d'eau



Il permet de limiter le débit d'eau à approximativement 6 litres/minute au lieu de 10 à 17 litres.

Il s'installe très facilement.



Bien vérifier le pas de vis pour savoir s'il s'agit d'une bague mâle ou femelle.

Économiser l'eau des WC

Environ 9 litres d'eau par chasse sont évacués avec une chasse d'eau standard.

Vous pouvez donc :

- Equiper vos WC d'une chasse d'eau à double débit. Deux boutons permettant de déclencher deux débits d'eau différents en fonction des besoins (3 ou 6 litres).
- Introduire des plaquettes dans le réservoir. On les dispose de chaque côté de la colonne d'évacuation (partie basse du réservoir). Elles forment un barrage. Ce sont les 5 à 6 litres d'eau qui se situent dans la partie haute du réservoir qui procurent la pression nécessaire à une bonne évacuation. L'économie pour une plaquette est de 1,5 litres d'eau, 3 litres pour deux plaquettes.
- Mettre en place un réservoir souple (une bouteille d'eau ou des briques peuvent être utilisées mais ne garantissent pas la non dégradation du système de chasse d'eau) suspendu à l'intérieur du réservoir. Il prend la place de 2,5 litres d'eau.

Le mitigeur thermostatique



Il permet d'éviter de régler la température de l'eau à chaque ouverture du robinet. Une grande partie de l'eau consommée (notamment dans la douche) l'est au départ lorsque l'on recherche la bonne température. Ce système permet une économie d'eau de l'ordre de 10%, soit entre 3 et 10 litres par douche pour une douche de 5 minutes (selon le type de douchette).

Appareillage électroménager

Avant d'acheter, vérifier la consommation en eau de votre futur lave-vaisselle ou lave-linge.

Un lave-vaisselle récent consomme en moyenne 12 litres (15 à 40 litres pour les anciens).

Un lave-linge récent consomme en moyenne 49 litres (60 à 130 litres pour les anciens).

La chasse aux fuites

Combien ça coûte

Pour un prix du m³ d'eau à 4 €, les fuites coûtent :

- Un robinet fuyant goutte à goutte : 4 litres/heure soit 35 m³/an et 140 €/an
- Un filet d'eau : 16 litres/heure soit 140 m³/an et 560 €/an
- Une chasse d'eau qui fuit : 25 litres/heure soit 220 m³/an et 880 €/an

Détecter les fuites

Fermez tous les robinets de votre maison et assurez-vous qu'aucun appareil électroménager ne fonctionne.

- Relever les chiffres du compteur.
- Après environ 3 heures, relever de nouveau le compteur.
- Comparer avec votre premier relevé et faites la différence.

Si vous subissez une fuite d'eau au sein de votre installation, les chiffres vous le prouveront.

Soyez vigilants, en cas de fuite

- Remplacez les joints d'étanchéité de vos robinets.
- Réparez ou changez votre chasse d'eau.



Pour visualiser les fuites de vos toilettes, verser un **colorant alimentaire** dans le réservoir, voire directement dans la cuvette. Si les parois de la cuvette se colorent, c'est qu'il y a une fuite

Quelques gestes simples



Préférer une douche (3 à 6 minutes consomment de 45 à 90 litres d'eau) à un bain (150 à 200 litres).

Fermer le robinet pendant le nettoyage des mains, le brossage des dents, le rasage...

Utiliser un verre d'eau pour rincer le rasoir.

Utiliser un verre à dent pour se rincer la bouche.



Utiliser un seau et une éponge pour laver votre voiture puis rincer rapidement (un lavage complet au jet consomme 200 litres).

Préférer le lavage dans une station (de 100 à 150 litres).

En plus d'économiser l'eau, cela évite l'écoulement des eaux savonneuses dans le réseau d'eaux pluviales.

Si vous aimez boire de l'eau froide, remplissez une cruche et déposez-la dans votre réfrigérateur. Ceci évite de faire couler de l'eau en attendant qu'elle soit fraîche.

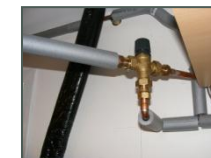


Utiliser une bassine pour laver vos légumes et réutilisez l'eau pour arroser les plantes.



Préférer faire la vaisselle en machine, à condition de bien la remplir. Le lavage à la main utilise entre 30 et 80 litres d'eau. Surtout, ne pas rincer sous le jet d'eau (150 litres pour une vaisselle).

Isoler le chauffe-eau et les tuyaux. L'eau chaude arrivant plus vite, cela évite les litres d'eau perdus en attendant la bonne température de l'eau.



D'autres économies

Utiliser l'eau de pluie : Consultez notre guide des bonnes pratiques en assainissement.

Jardiner autrement : Consultez notre guide des bonnes pratiques au jardin.

Le SIARE, c'est aussi des aménagements de bassins de retenue d'eaux pluviales en parcs paysagers.

Vous pouvez vous promener à Andilly autour du bassin des Huit Arpents ou autour du bassin des Moulinets à Eaubonne.



Les Huit Arpents



Les Moulinets

Ce guide est édité par le SIARE dans le cadre de son information et de sa sensibilisation des habitants.